



BOARD EVALUATION



新漢股份有限公司

董事會/功能性委員會運作
及董事會成員績效
外部評估報告

115年01月28日



前言

誠一管理顧問股份有限公司(以下簡稱『本公司』)受新漢股份有限公司(公司代號8234)(以下簡稱『貴公司』)之委託，針對貴公司114年01月01日至114年12月31日止整體董事會運作、董事會成員及功能性委員會績效進行外部評估。

上市櫃公司董事會的有效運作，關乎廣大投資人對證券交易市場的信賴。而董事會是否能有效運作，並實質發揮管理監督功能，端賴董事會之有效組成與分工、董事長領導、成員的投入，以及持續的進修學習。為能夠全方位評量上市櫃公司的董事會運作情況，臺灣證券交易所與中華民國證券櫃檯買賣中心明確指出上市櫃公司董事會每年除自我評量、同儕評鑑外，亦需至少每三年由外部專業獨立機構或外部專家學者團隊執行評估一次，且董事會內部及外部績效評估結果，應於次年度第一季結束前完成。

董事會外部評鑑的設計，是讓受評鑑公司之董事會成員們對董事會運作更加了解，且能夠有效加強公司治理的效率與效果。

有鑒於誠一專業集團對於公司治理及董事會實務運作有相當豐富的輔導經驗，我們非常樂意協助上市櫃公司對於董事會的績效進行外部評估，提供我們專業的服務與建議。





目錄

受評公司簡介	4
受評公司董事會成員	7
外部評估藍圖	9
評估指標	10
實地視訊訪談重點	11
董事自評結果	12
董事會績效外部評鑑結果	14
責任歸屬	18
獨立性聲明	19
團隊專家簡歷	20



- ▶ 受評公司名稱：新漢股份有限公司
- ▶ 公司設立日期：81/11/14
- ▶ 公司上櫃日期：96/06/07
- ▶ 公司股票代號：8234

簡介

主要
產品

目標
願景

新漢股份有限公司自81年11月創立至今，致力成為客戶值得信賴的智能解決方案建構夥伴。為超越客戶期許，新漢憑藉其在IPC產業數十載的經驗、優秀的研發團隊、和優質的客戶服務，創造市場差異化。藉由其核心能力，新漢幫助客戶，在不同垂直市場領域，贏得無數重要的專案。

此外，新漢以市場需求為導向的商業模式，傾力建構全球性服務網絡，提供客製化服務外，達到全球物流、在地及時服務。目前，新漢在台灣、中國、日本、美國、英國分別設立子公司，同時在全球不同區域，與經銷伙伴緊密合作，以優化客戶服務、滿足客戶需求。

- ▶ 受評公司名稱：新漢股份有限公司
- ▶ 公司設立日期：81/11/14
- ▶ 公司上櫃日期：96/06/07
- ▶ 公司股票代號：8234

簡介

主要
產品

目標
願景

113年度的各主要產品類別所貢獻之營業比重如下，總營收約新台幣54億元。

產品	營業比重(%)
網路通訊	44.55
IoT智動化	27.01
智能監控	9.41
車載電腦	11.05
智能系統	7.69
其他	0.29

計畫開發之新產品及服務包括：

- 新一代各式嵌入式及工業電腦產品
- 完整系列節能無風扇之嵌入式電腦系統，供特定專業領域應用
- 全產品線網路通訊安全監控平台及無線寬頻客戶端設備
- 強固型手持電腦、平板電腦、車載電腦等產業及行動運算平台
- 雲端邊緣計算及智慧城市等解決方案
- 客製化委託設計生產專案及代工業務

- ▶ 受評公司名稱：新漢股份有限公司
- ▶ 公司設立日期：81/11/14
- ▶ 公司上櫃日期：96/06/07
- ▶ 公司股票代號：8234

簡介

新漢憑藉著在產業電腦及嵌入式電腦應用產品超過數十餘載的專注研發經驗，NEXCOM的研發團隊擁有足夠能力可以最新的技術提供不同產業領域的解決方案。NEXCOM研發團隊的使命是要開發出產值高、成本具競爭力且能即時滿足各市場需求的產品。

主要產品

NEXCOM研發團隊在產品開發上將專注於以下幾大方向: 物聯網閘道器、機器人控制器、連線車輛(Connected Car)之解決方案、工業4.0解決方案、各種產業用網路安全解決方案。

目標願景

身為世界公民的一份子，NEXCOM高度重視環保議題，NEXCOM將會與同業及供應商共同努力不懈以期能達到淨化標準、確認兼容性技術及作業流程來幫助降低存在產品本身及製造過程中可能產生有害物質的危險性。



任期：113年6月19日至116年6月18日

MEMBER OF THE BOARD

職稱	姓名	主要學經歷
董事長	林茂昌	綠基企業股份有限公司董事長(現職) 新漢智能系統股份有限公司董事長(現職) 物聯雲股份有限公司董事長(現職) 椰棗科技股份有限公司董事長(現職) 安博科技股份有限公司董事長(現職) 創博股份有限公司董事長(現職) 深圳新漢安防科技有限公司/執行董事(法定代表人)(現職) 上海新杏信息科技有限公司/執行董事(法定代表人)(現職) Nex Computers, Inc./董事(現職) NEXCOBOT Inc./董事(現職) NEXCOM Japan Co.,Ltd./董事(現職) NEXCOM International Co.,Ltd. (SAMOA)/董事(現職) 交通大學-管理科學碩士 台灣大學-電機工程學士
董事	林正泰	永健生技醫療器材股份有限公司/董事長(現職) 泰旺投資有限公司/董事長(現職) 臺灣大學-電機工程系/學士

受評公司董事會成員

任期：113年6月19日至116年6月18日

MEMBER OF THE BOARD

職稱	姓名	主要學經歷
解任董事	杜淑玲 (註)	新漢股份有限公司/董事長室特助管理服務處協理(現職) 達方電子股份有限公司/財務長 臺灣大學-財務金融學系/碩士 臺灣大學-商學系國際貿易組/學士
獨立董事	陳清印	蘇州邑富融資租賃有限公司/總經理 康和租賃股份有限公司/副總經理 東吳大學-經濟系/學士
獨立董事	王永耀	十速科技股份有限公司/董事長兼總經理 臺灣大學-電機工程系/學士
獨立董事	陳立君	台灣國際商業機器股份有限公司/財務暨企劃部副總 臺灣大學-商學系國際貿易組/學士
獨立董事	林玲芳	科立視材料科技有限公司/副總經理暨首席財務官 亞太電信股份有限公司/財務長 美商奇異國際股份有限公司/controller 主計長 裕利股份有限公司/財務暨行政處長 臺灣大學-會計學系/碩士 東吳大學-會計系/學士

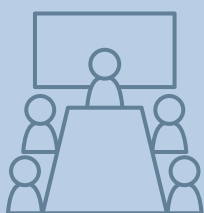
註：杜淑玲因生涯規劃，贈與持股予配偶（新漢公司董事長林茂昌先生），已於114年11月14日當然解任董事職務。



評估期間

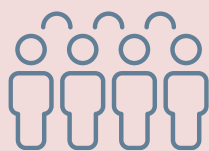
114年01月01日至
114年12月31日止

範圍及構面



董事會

- 對公司營運之參與程度
- 提升董事會決策品質
- 董事會組成與結構
- 董事的選任及持續進修
- 內部控制




董事會成員

- 對公司目標與任務之掌控
- 董事職責認知
- 對公司營運之參與程度
- 內部關係經營與溝通
- 董事之專業與持續進修
- 內部控制



功能性委員會
成員

- 對公司營運之參與程度
- 功能性委員會職責認知
- 提升功能性委員會決策品質
- 功能性委員會組成及成員選任
- 內部控制



董事會是否已依據相關法令及國內公司治理指標制定董事會運作之相關政策及流程。

董事會是否係由具備相關專業能力之董事所組成，並依據專業及經驗進行工作分配。

公司是否非常尊重每位董事成員，每位董事均能在董事會及功能性委員會上貢獻自身專業、表達意見。

公司董事會成員是否對公司產業及中長期發展目標都非常清楚。

公司董事們是否積極參與董事會及各功能性委員會，與公司經營團隊保持良好的溝通管道。

公司經營團隊是否適切適時將公司營運狀況以書面方式提供給各董事知曉。

公司董事會及各功能性委員會之職能是否均有效運作。

公司內部控制是否可阻隔人為上的小缺失，是否需加強宣導內部控制的重要性。

公司在永續發展、風險管理或資訊安全議題上是否重視，配合公司未來發展策略及公司治理目標，是否考慮增設相關之功能性委員會。

評估指標



訪談時間：114年10月22、23及28日

實地訪談地點：新北市中和區中正路920號9樓

實地訪談對象：林茂昌董事長

視訊訪談對象：陳清印、林玲芳、陳立君及王永耀四位獨立董事

實地視訊訪談重點

構面	參訪重點
董事會組成(註)	公司董事會設置七席董事，一般董事三席及獨立董事四席，其中女性董事占比達43%。二位一般董事及一位獨立董事均具有豐富電子產業、公司治理及企業管理經驗，另一位一般董事及其他的獨立董事皆由具稽核及財務會計相關經驗之業界及學術界專業人士組成，公司董事會的組成具有專業化及多元化。
對公司營運之參與程度	董事們都積極參與公司董事會，相關重要議題也都會請公司相關負責主管到董事會報告，董事們對公司產業及營運均有深入的了解，與公司經營團隊間也有良好互動。
提升董事會決策品質	公司都能在會議前提供完整資料予董事，董事們在董事會上也都能依據個人的專業提供建議並充分討論。
內部控制	內部稽核會定期向審計委員會及董事會報告執行情形，確實落實及回報改善進度。
功能性委員會運作狀況	薪酬委員會及審計委員會均定期召開，審計委員會與會計師維持良好溝通管道，有效確實評估會計師的適任性。
企業永續	為健全企業社會責任之管理，於111年8月3日由董事會決議通過設置「永續發展委員會」，由董事長擔任召集人，二位獨立董事擔任成員。永續發展委員會均定期召開，並藉由每年度企業永續報告書揭露、氣候相關財務揭露報告及ISO14064-1溫室氣體盤查，提高營運透明度及落實公司治理。

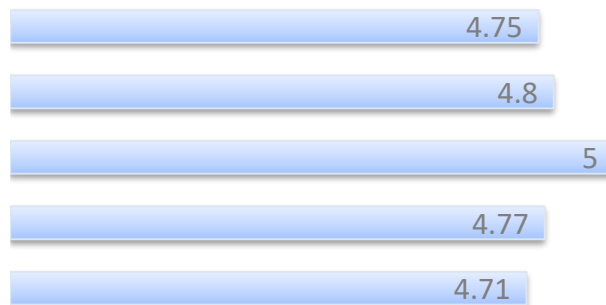
註：訪談時董事會仍有七席，之後杜淑玲於114年11月14日當然解任董事職務。



依據貴公司董事會、董事會成員及審計委員會自評問卷的各項評估面向結果彙整如下：

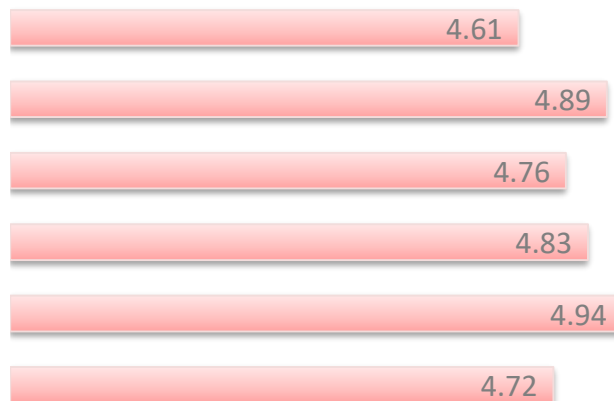
董事會

對公司營運之參與程度
提升董事會決策品質
董事會組成與結構
董事的選任及持續進修
內部控制



董事會成員

公司目標與任務之掌握
董事職責認知
對公司營運之參與程度
內部關係經營與溝通
董事之專業及持續進修
內部控制



審計委員會

對公司營運之參與程度
審計委員會職責認知
提升審計委員會決策品質
審計委員會組成及成員選任
內部控制

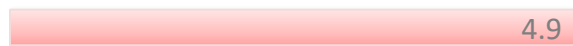




依據貴公司薪資報酬委員會及永續發展委員會自評問卷的各項評估面向結果彙整如下：

薪資報酬委員會

對公司營運之參與程度



薪資報酬委員會職責認知



提升薪資報酬委員會決策品質



薪資報酬委員會組成成員選任



內部控制



永續發展委員會

對公司營運之參與程度



永續發展委員會職責認知



提升永續發展委員會決策品質



永續發展委員會組成成員選任



董事自評結果



董事會績效外部評鑑結果



結論與建議



評估結果

彙整各董事自我評估及本公司與公司董事及獨立董事進行訪談之結果，經評估後，本公司認為貴公司董事會在各方面已依據相關法令及國內公司治理指標制定董事會運作之相關政策及流程，董事會係由具備相關專業能力之董事所組成，並依據不同專業及經驗進行工作分配，董事會及各功能性委員會之職能均能有效運作，評估結果為優良。



結論與建議

整體評價



01

公司本屆董事會選任時有七席董事，三席一般董事，四席獨立董事，於114年11月一席一般董事解任，解任後目前董事會有六席董事，二席一般董事，四席獨立董事，有二席為女性董事。公司遴選董事重視產業經驗及專業才能，二位一般董事皆為具有電子相關產業之豐富經驗，四位獨立董事也都是企業管理、稽核、財務會計的專業人士，符合公司營運發展所需之多元化組合。

02

公司均能在開會前提供董事會及各功能性委員會會議完整資料，董事長尊重各董事專業，董事會議事氛圍開放，每位董事均能在董事會及功能性委員會上貢獻自身專業、表達意見，充分發揮監督、指導公司的功能，形成良好之議事文化。

03

為健全企業社會責任之管理，公司已於111年8月3日由董事會決議通過設置「永續發展委員會」，由董事長擔任召集人，二位獨立董事擔任成員，有效進行上下整合、橫向串聯，將永續策略落實至公司各部處執行，並定期向董事會進行永續策略與專案執行成效報告，充分展現公司提升公司治理、永續營運之企圖心。



結論與建議

優化建議




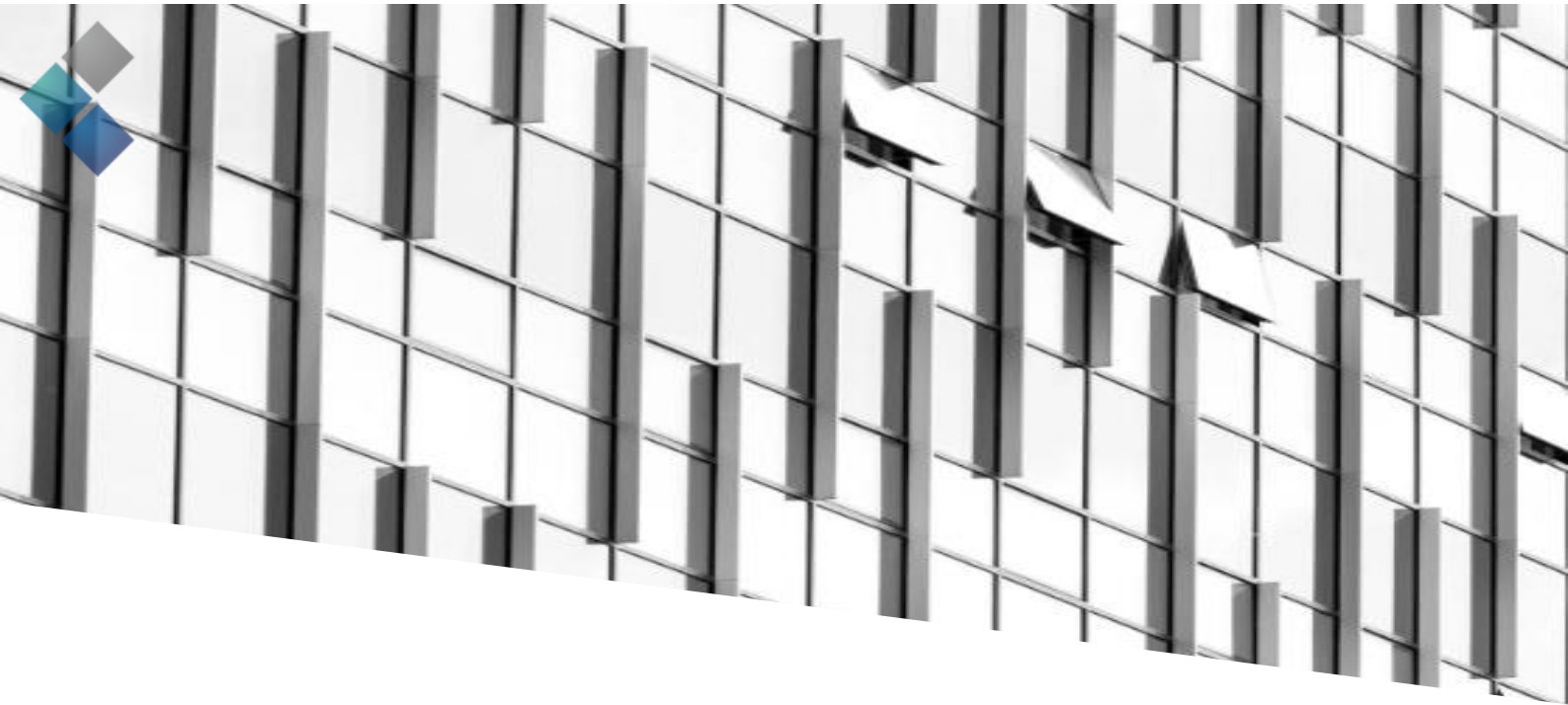
01

公司本屆董事會設有七席董事，三席一般董事，四席獨立董事，於114年11月一席一般董事解任，董事中有二席為女性董事，主管機關自112年起推動董事性別多元化，且自114年起上市櫃公司董事會任一性別董事席次未達三分之一者，應於年報具體揭露原因與採行之措施；另自116年起全數獨立董事任期不得逾三屆，目前公司有二席獨立董事已超過三屆任期，建議公司未來可以思考如何強化董事之選任機制，推動董事成員與重要管理階層之遴選、進修及培育等相關事務，並適時增加女性董事人數，落實董事多元化及接班人規劃的目標。

02

鑒於ESG永續發展為全球趨勢，為更有效掌握未來發展之挑戰與機會，實踐永續發展之策略目標，建議公司可配合ESG理念與工作之推動，逐步將其關鍵績效納入高階經理人薪酬指標中，共創股東及所有利害關係人之價值，以利公司永續經營。





責任歸屬

本公司之評估方式係結合資料分析(包括114年1月1日至114年12月31日之公開資訊觀測站資料以及董事會、董事成員及各功能性委員自評問卷)及與公司董事及獨立董事進行訪談。

有關貴公司之公開資訊及董事會自評問卷之正確性及完整性，為貴公司之責任。

獨立性聲明

本公司執行新漢股份有限公司董事會績效評估，執行團隊秉持公正客觀態度，且無任何影響獨立性之情事，茲聲明如下：

一. 本團隊專家及其配偶、受扶養親屬未有下列情事：

1. 與受評公司有直接或間接之重大財務利益關係。
2. 與受評公司或其董事間，有足以影響獨立性之商業關係。
3. 以本人或以他人名義持有公司已發行股份總額達百分之十以上。

二. 本團隊專家與受評公司之董事或經理人間無配偶、直系血親或二親等內旁系血親之親屬關係。

三. 本團隊專家及其配偶未擔任受評公司董事，或其他對本評估報告結果有直接且重大影響之職務。

誠一管理顧問股份有限公司

執行團隊：林必佳

倪佩玲

林思瑜

林必佳

倪佩玲

林思瑜





團隊專家簡歷

姓名	林必佳
現職	誠一聯合會計師事務所執業會計師
學歷	美國加州大學爾灣分校MBA 國立政治大學會計研究所碩士
專業資格	中華民國會計師、內部稽核師、美國會計師

姓名	倪佩玲
現職	誠一管理顧問股份有限公司資深協理
學歷	國立中興大學財稅系學士
兼任	公開發行公司股務協會顧問暨股務研究小組委員

姓名	林思瑜
現職	誠一聯合會計師事務所工商部經理
學歷	輔仁大學財經法律系學士



CHAINYE

Professional Group

**WE CONSIDER WHAT
YOU CONSIDER**
